



# “ป่าแจ้ภู” (Baq Jaer Pu) วิถีชีวิตชาติพันธุ์พื้นที่สูง บ้านป่าเกี๊ยะ ตำบลท่าก้อ อ.แม่สรวย จ.เชียงราย



ผลงานการรวบรวมข้อมูลจากการทำงานร่วมของนักศึกษา  
คณะสังคมศาสตร์ มหาวิทยาลัยเชียงใหม่กับเยาวชนบ้านป่าเกี๊ยะ ต.ท่าก้อ  
อ.แม่สรวย จ.เชียงราย ลงพื้นที่ภาคสนามช่วงเดือนพฤษภาคม และลงพื้นที่  
ตรวจทานข้อมูลเดือนสิงหาคม - กันยายน พ.ศ. 2565

## ทีมผู้จัดทำ

**ทีมที่ปรึกษา** : นายมานพ บุญยืนกุล ผู้ใหญ่บ้านป่าเกี๊ยะ

หมู่ 18 ต.ท่าก้อ อ.แม่สรวย จ.เชียงราย

: รศ.ดร.อรัญญา ศิริผล, อ.ดร. วาทีณี ถาวรธรรม,

รศ.ดร.เทพินทร์ พัชราอนุรักษ์, ผศ.ดร.อารตี อยุทธนคร, อ.ดร.ชวิศ ศรีมณี

คณะสังคมศาสตร์ มหาวิทยาลัยเชียงใหม่

**ทีมข้อมูล** : เจนภพ สีแดง, อาทิตยา ถมมา, อัญชิสา ศรีพรหม,

ปางประทาน ฉัตรคำ, วรารักษ์ วัฒนพันธ์

: อาติก มาเยอะ, อายะ โอยมแม, สุภาพร หมื่อแล, สุวรรณ บุญยืนกุล

**ขอบคุณภาพประกอบ** : อาติก มาเยอะ, อาทิตยา ถมมา, เจนภพ สีแดง

**ช่องทางติดต่อเว็บไซต์** : <https://www.soc.cmu.ac.th>

**จัดหน้าและพิมพ์โดย** Chiang Mai Graphic and Designs

**สนับสนุนโครงการและการจัดทำ:**



คณะสังคมศาสตร์  
มหาวิทยาลัยเชียงใหม่



หน่วยสนับสนุนวิชาการรับใช้สังคม



สำนักงานบริหารงานวิจัย  
มหาวิทยาลัยเชียงใหม่



## เล่าขานความเป็นมา ประวัติศาสตร์ชุมชนป่าเกี๊ยะ

หมู่บ้านนี้มีชื่อทางการว่า  
**บ้านป่าเกี๊ยะ** ภาษาพื้นเมือง  
เรียกว่า “ป่าแจ้ภู” เขตปกครอง  
หมู่ที่ 18 ตำบลท่าก้อ อำเภอ



แม่สรวย จังหวัดเชียงราย ก่อตั้งขึ้นเมื่อปี พ.ศ. 2518 โดยมีนาย อาจู่ เปียงแล อาบอแซและอาบอแมะ ปอวี และนายจะต่อ จะลา เป็นผู้นำมาตั้งถิ่นฐานที่บริเวณนี้ ระยะเวลาแรกมีนายอาจู่ เปียงแล อาบอแซและอาบอแมะย้ายมาจากบ้านห้วยน้ำขุ่น ทางตอนเหนือเพราะบริเวณบ้านห้วยน้ำขุ่นมีผู้คนหนาแน่น ที่ดินทำการเกษตรไม่เพียงพอและเกิดความขัดแย้งบ่อยครั้งกับกลุ่มคนจีนยูนนาน ที่ตั้งถิ่นฐานบริเวณนั้น อีกทั้งช่วงเวลาดังกล่าวกลุ่มจีนยูนนานกับทางการไทยเกิดความขัดแย้งบ่อยครั้ง มีการเกณฑ์ไปเป็นทหารจนชาวบ้านหวาดกลัว และคิดว่าไม่ปลอดภัยกับชีวิต ประกอบกับที่ตั้งใหม่ (ที่ตั้งหมู่บ้านปัจจุบัน) มีแม่น้ำสายหลักไหลผ่านหมู่บ้าน ทรัพยากรดินและป่าอุดมสมบูรณ์ จึงตัดสินใจเคลื่อนย้ายมาในที่สุด

ต่อมา ระลอกที่สองในปี พ.ศ. 2519 -2527 มีกลุ่มชาติพันธุ์อื่น ๆ จากบริเวณใกล้เคียง เช่น บ้านมะขามป้อม บ้านป่ายาง บ้านห้วยน้ำริน บ้านดอยตุง อพยพมาอาศัยอยู่เพิ่มเติมรวมแล้วประมาณกว่า 50 ครอบครัว แบ่งเป็นอาข่า 30 ครอบครัวและลาหู่ 20 ครอบครัว เมื่อมีประชากรอาศัยอยู่มากขึ้น ทำให้ในปี พ.ศ. 2527-2529 หน่วยงานรัฐและองค์กรพัฒนาเอกชน เริ่มเข้ามาช่วยเหลือ เช่น ศูนย์พัฒนาและสงเคราะห์ชาวเขามาสำรวจประชากร ศูนย์การศึกษานอกโรงเรียน (กศน.) ช่วยจัดการด้านการศึกษาสร้างอาคารเรียน และโครงการหลวงฯ มาส่งเสริมพัฒนาอาชีพให้คนในชุมชน

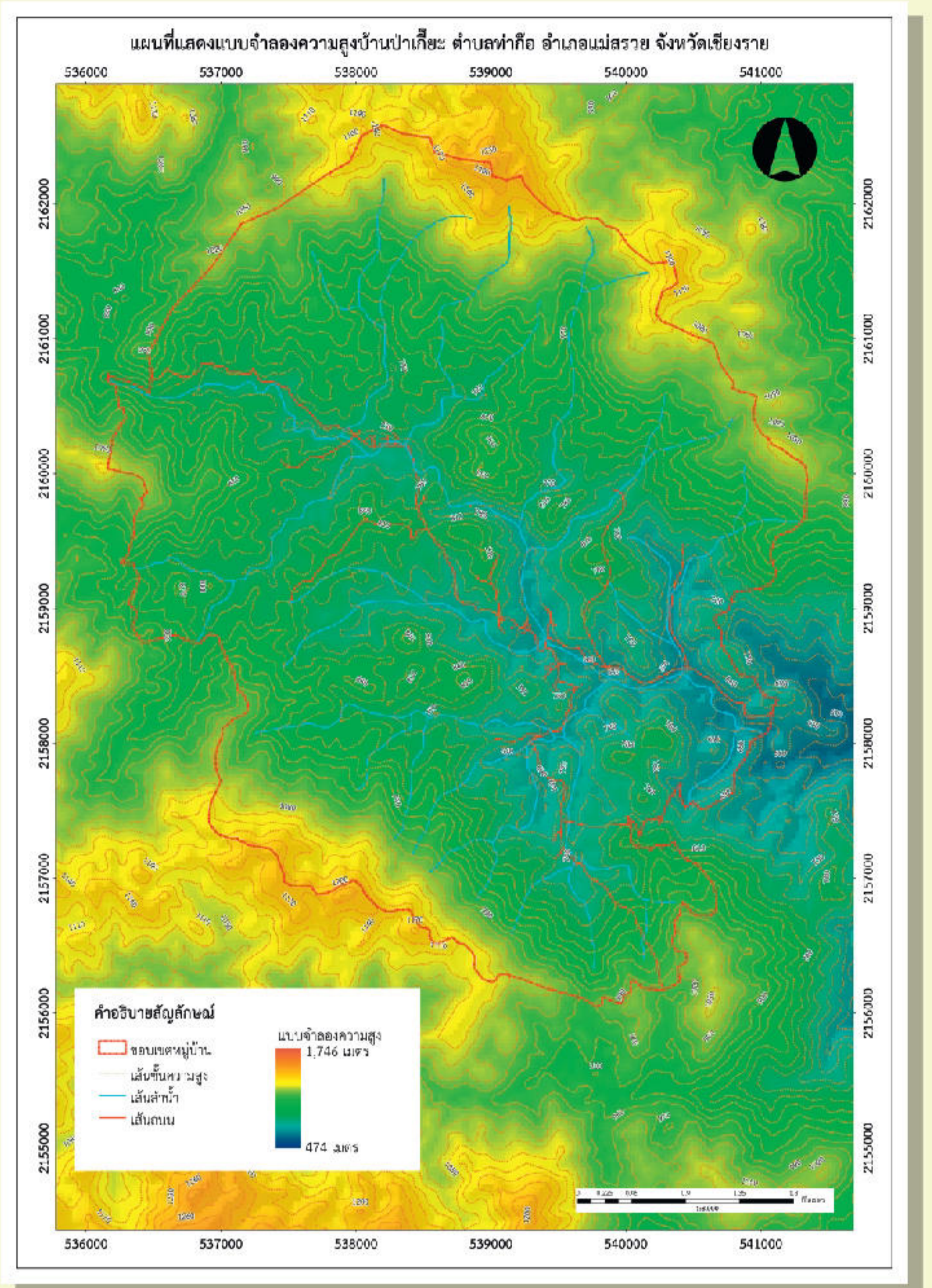
บ้านป่าเกี๊ยะมีประวัติศาสตร์การต่อสู้กับเจ้าหน้าที่รัฐเป็นครั้งคราว เช่น ปี พ.ศ. 2540 ชาวบ้านถูกจับกุมจากเจ้าหน้าที่ป่าไม้ ระบุว่า เข้าไปทำการเกษตรในพื้นที่ป่า แม้ว่าพวกเขาจะอาศัยอยู่ก่อนประกาศเขตก็ตาม ปี พ.ศ. 2542 บ้านป่าเกี๊ยะร่วมกับชุมชนอื่นในภาคเหนือเดินทางไปเรียกร้อง “โฉนดชุมชน” ที่ศาลากลางจังหวัดเชียงใหม่ภายใต้การดูแลของคณะกรรมการเกษตรกรและที่ดินทำกินภาคเหนือ (คกน.) จากนั้นมีการเข้ามารังวัดที่ดินทำกินแยกจากพื้นที่ป่า โดยโครงการหลวง แต่ไม่ประสบผลสำเร็จมากนัก จนกระทั่งพ.ศ. 2558 - 2563 ชุมชนโดยความช่วยเหลือจากสมาคมศูนย์รวมการศึกษาและวัฒนธรรมของชาวไทยภูเขาในประเทศไทย (ศ.ว.ท.) หรือ Inter Mountain Peoples' Education and Culture in Thailand Association (IMPECT) ได้ร่วมกันสำรวจแนวพื้นที่ทำกินและเก็บข้อมูลพิกัด X, Y ใช้เป็นหลักฐานยืนยันแนวเขตทำกินได้ในที่สุด



## ลักษณะทั่วไปของชุมชนป่าเกี๊ยะ

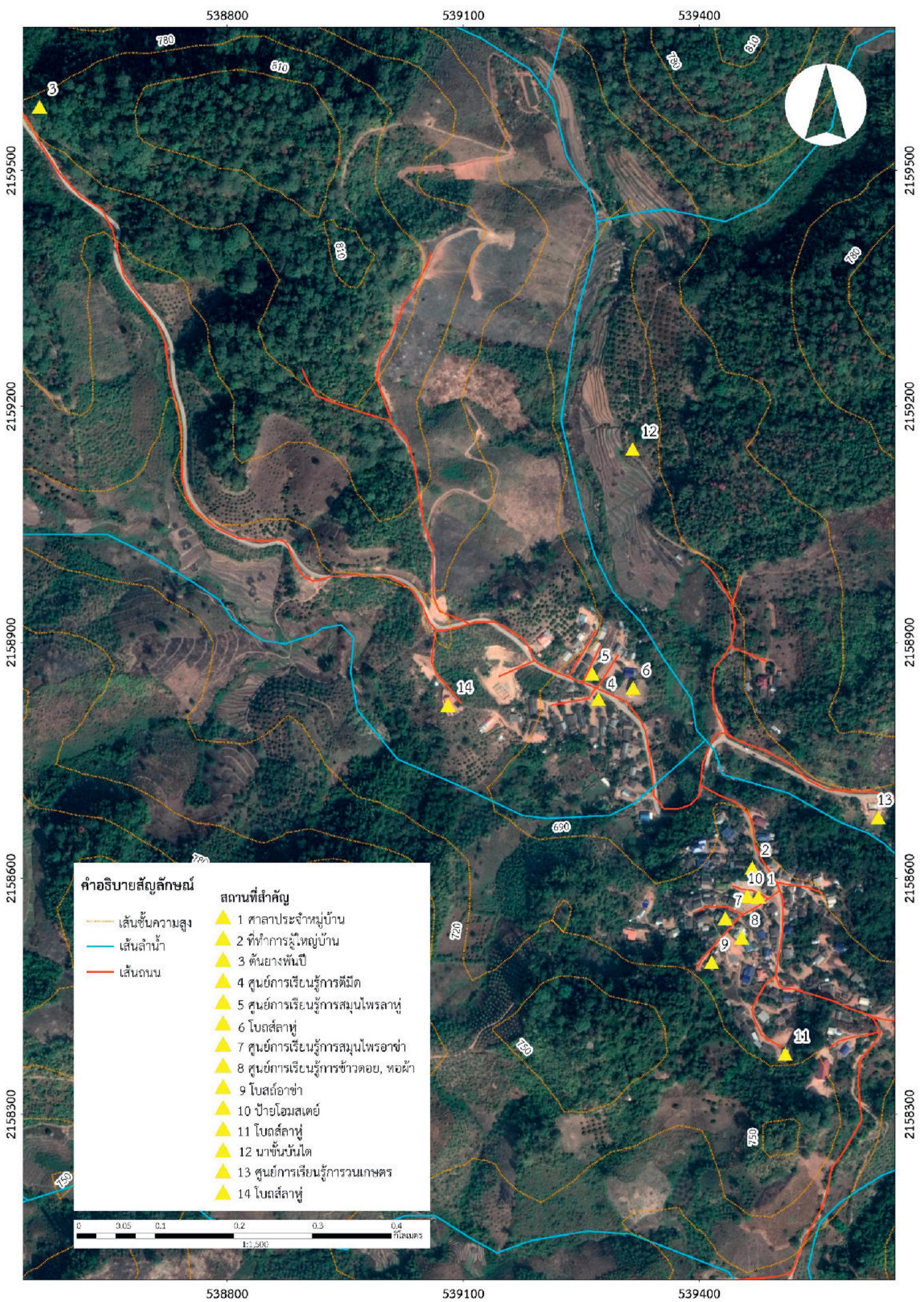
บ้านป่าเกี๊ยะตั้งอยู่ในเขต

ปกครองหมู่ที่ 18 ตำบลท่าก้อ อำเภอแม่สรวย จังหวัด เชียงราย ระดับความสูงจากระดับน้ำทะเล 700 เมตร พิกัด X 539469 Y 2158605 อาณาเขตติดต่อกับชุมชนทางทิศเหนือติดบ้านแม่พะหละ หมู่ที่ 11 ทิศใต้ติดกับบ้านล่อจ้อ หมู่ที่ 23 ทิศตะวันออกติดกับบ้านบาหลา หมู่ที่ 19 และทิศตะวันตกติดกับบ้านดอยงาม หมู่ที่ 15 ตำบล

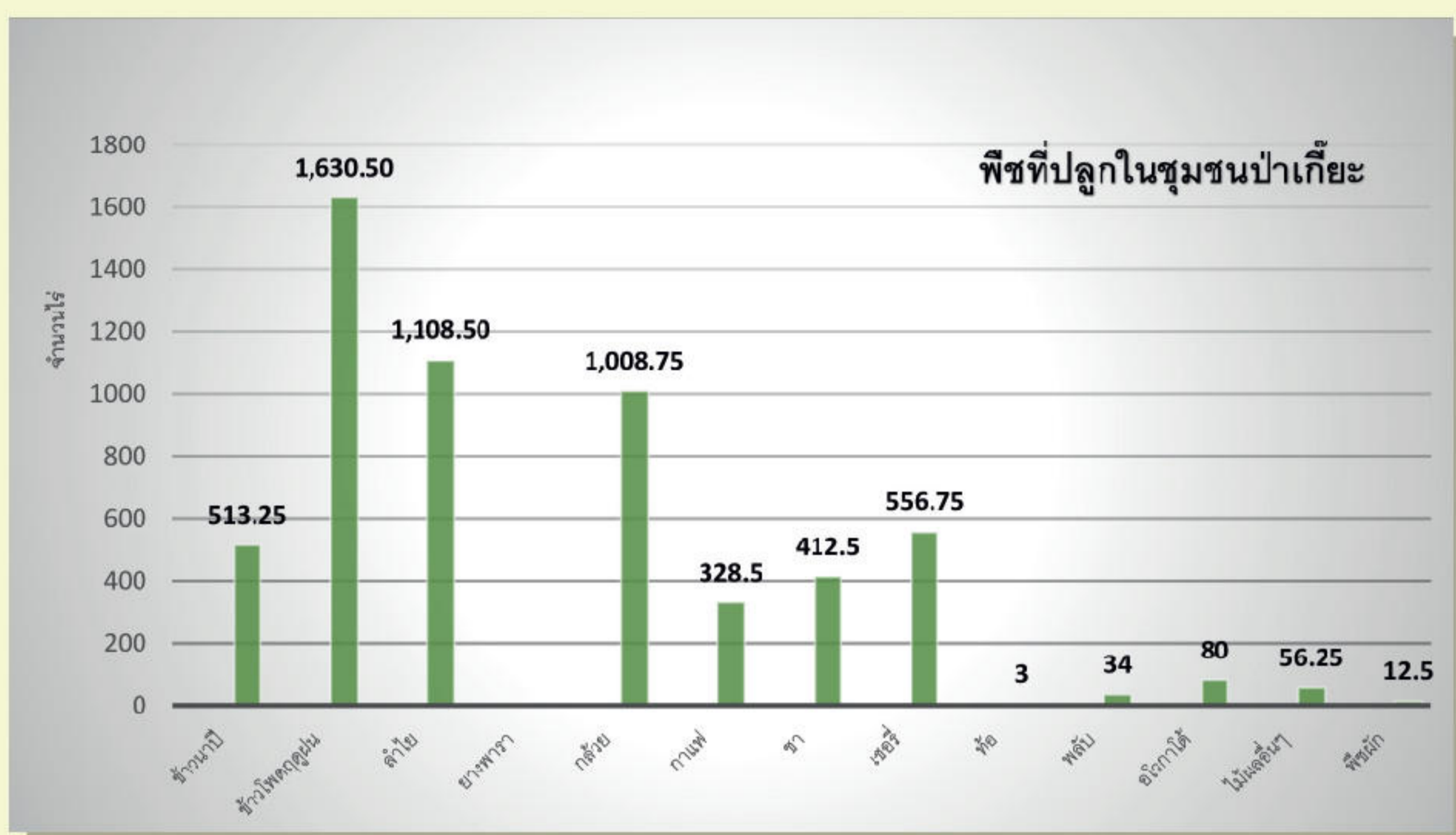


ท่าก้อ อำเภอแม่สรวย จังหวัดเชียงราย สภาพอากาศไม่แตกต่างกันจากภาคเหนือทั่วไป คือ ฤดูร้อนในช่วงเดือนกุมภาพันธ์ – เมษายน ฤดูฝนช่วงเดือน พฤษภาคม – กันยายนและฤดูหนาวช่วงเดือน ตุลาคม – มกราคมสภาพพื้นที่เป็นที่ราบลุ่มเชิงเขา มีความอุดมสมบูรณ์สำหรับการเกษตร มีเนื้อที่ทั้งหมดประมาณ 13,000 ไร่ แบ่งเป็นที่อยู่อาศัย 88 ไร่ พื้นที่การเกษตร 7,500 ไร่ ป่าใช้สอยสำหรับการดำเนินชีวิตประจำวัน 2,280 ไร่และมีป่าอนุรักษ์ ซึ่งเป็นเขตป่าต้นน้ำห้ามคนเข้าไปใช้ประโยชน์จำนวน 2,500 ไร่ มีจำนวนประชากรทั้งหมด 1,071 คน (พศ. 2565) แบ่งเป็นชาย 540 คน หญิง 531 คน จำนวน 103 ครัวเรือน ส่วนใหญ่นับถือศาสนาคริสต์โรมันคาทอลิกและโปรเตสแตนท์ มีวัด 1 แห่ง โบสถ์ 6 แห่ง ศูนย์เด็กเล็ก 1 แห่งและศูนย์การเรียนรู้ชาวไทยภูเขา (ศคช.) จำนวน 3 แห่ง

แผนที่สถานที่สำคัญบ้านป่าเกี๊ยะ ตำบลท่าก้อ อำเภอแม่สรวย จังหวัดเชียงราย



ภายในพื้นที่การเกษตรของชุมชนป่าเกี๊ยะ มีพืชอาหารและพืชเศรษฐกิจ รายได้หลัก ได้แก่ ปลุกข้าวนาปีเป็นอาหารหลักของครัวเรือน ปลุกข้าวโพด ลำไย กล้วย กาแฟ ชา เซอร์ติคอยหรือพลัมแดง พลับ อะโวคาโด หรือพืชผักเมืองหนาวเป็นพืชเศรษฐกิจหารายได้ในแต่ละปี



**การทำเกษตร** คือ อาชีพหลักที่มีกิจกรรมการทำงานทั้งปี ในช่วงฤดูฝนเดือนมิถุนายน-กันยายน คือช่วงงานจำนวนมากต้องดูแลในสวนไร่หาลงข้าวนา ปลูกถั่ว ดูแลชา พร้อมกับต้องเก็บเกี่ยวผลผลิต พลัมแดง พลับ กล้วย ชา อะโวคาโด เมื่อเข้าฤดูหนาว ตุลาคม-มกราคม คือช่วงเก็บเกี่ยวผลผลิต ข้าวโพด กาแฟ กระเทียม กล้วย ชา และผ่อนงานลงในช่วงฤดูแล้งเดือน มีนาคม-พฤษภาคม แต่ก็ไม่ได้ว่างจากงานสวนไร่หาลือทีเดียว

ปฏิทินการเกษตรบ้านป่าเกี๊ยะ		
เดือน	ปลูก	เก็บเกี่ยวผลผลิต
มกราคม	-	ข้าวโพด,กาแฟ,กระเทียม,กล้วย,ชา
กุมภาพันธ์	-	กระเทียม,กล้วย,ชา,บ๊วย
มีนาคม	กล้วย	กล้วย,ชา,บ๊วย
เมษายน	พืชตระกูลงา,กล้วย	พลัมแดง,กล้วย,ชา
พฤษภาคม	ข้าวไร่,ถั่วลิสง,พืชตระกูลงา,ชา	พลัมแดง,กล้วย,ชา
มิถุนายน	ลงข้าวนา,ถั่วลิสง,ชา	พลัมแดง,กล้วย,ชา
กรกฎาคม	ข้าวโพด,ถั่วลิสง,ข้าวนา,ชา	กล้วย,ชา
สิงหาคม	ข้าวโพด,ชา	พลับ,อะโวคาโด,กล้วย,ชา,ลำไย
กันยายน	ถั่วเหลือง,ถั่วแดง,ถั่วดำ	พลับ,ข้าวโพด,อะโวคาโด,กล้วย,ชา,ลำไย
ตุลาคม	-	ข้าวโพด,ข้าวไร่,กาแฟ,กล้วย,ชา
พฤศจิกายน	กระเทียม	ข้าวโพด,ข้าวไร่,ข้าวนา,กาแฟ,กล้วย,ชา
ธันวาคม	กระเทียม	ข้าวโพด,กาแฟ,กล้วย,ชา

ประชากรบ้านป่าเกี๊ยะ จำนวน 1,063 คนมีอาชีพทำนาทำสวน ทำไร่ ปลูกพืชดังกล่าวข้างต้น แต่ก็มีการค้าขาย /ธุรกิจส่วนตัวบ้างจำนวน 8 คน รายได้ส่วนใหญ่มาจากการขายผลผลิตการเกษตร เช่น ข้าว ข้าวโพด กล้วยน้ำว่าที่เริ่มปลูกแทนข้าวโพด (ในปีพ.ศ. 2550) พืชเมืองหนาว (เชอร์รี่ดอยหรือลูกพลัมแดง พลับ พ룬 ชา กาแฟ) และเลี้ยงหมูเพื่อขาย โดยเฉลี่ยขายข้าวได้ครัวเรือนละ 150 ถัง/ปีมีรายได้ประมาณ 20,000 บาท ข้าวโพดเฉลี่ยขายได้ 10,000 กิโลกรัม/ปีประมาณ 70,000 บาท กล้วยเฉลี่ยขายได้ 8,000 กิโลกรัม/ปีประมาณ 60,000 บาทและพลัมแดง เฉลี่ยขายได้ 5,000 กิโลกรัม/ปีประมาณ 30,000 บาท ส่วนหมูที่เลี้ยงไว้ขายมีเพียง 5 ครัวเรือน ขายได้ประมาณ 25 ตัว/ปีรายได้ประมาณ 60,000 บาท ส่วนรายได้จากการ เก็บหาของป่า มีการเก็บของป่าเพื่อขายในท้องถิ่น เช่น หน่อไม้ เห็บถอบ รด่วน ใบก้าง มะขามป้อม และพืชผักมีรายได้เฉลี่ย 30,000 บาท/ปี



บ้านป่าเกี๊ยะในช่วงหลังได้รับการส่งเสริมจากหน่วยงานรัฐจัดตั้งกลุ่มอาชีพเพื่อดำรงชีวิต ได้แก่ กลุ่มเศรษฐกิจพอเพียงหรือเกษตรหลังบ้าน กลุ่มวนเกษตร (เกษตรยั่งยืน) กลุ่มพืชผักสมุนไพรและพืชอาหาร (เกษตรยั่งยืน) กลุ่มปักผ้าอ่าซ่า กลุ่มโฮมสเตย์ กลุ่มตีเหล็ก กลุ่มออมสัจจะวันละบาท ทำให้บางครัวเรือน สามารถมีรายได้เสริมจากการรวมกลุ่ม เช่น การขายเสื้อผ้าปักอ่าซ่า การทำบ้านพักโฮมสเตย์ต้อนรับผู้มาเยือน การขายพืชสมุนไพรและอาหารและการขายอุปกรณ์มีดพร้า ที่ไม่เพียงเพิ่มรายได้ แต่ยังสามารถนำภูมิปัญญาพื้นบ้านชาติพันธุ์บอกกล่าวแก่ผู้มาเยือนและผู้บริโภคด้วยเช่นกัน





กลุ่มอาชีพเพื่อดำรงชีวิต	ปีพ.ศ. ที่ก่อตั้ง	ศักยภาพของกลุ่ม
กลุ่มวนเกษตร (เกษตร ยั่งยืน)	2548	มีสมาชิก 18 ครอบครัว มีโครงสร้างการบริหารกลุ่ม และถ่ายทอดให้ คนในชุมชนและผู้สนใจ
กลุ่มพืชสมุนไพรและอาหาร (เกษตรยั่งยืน)	2548	มีสมาชิกทั้งหมด 7 คน ขยายและเพิ่มจำนวนสมุนไพร บริการรักษา สุขภาพของคนในชุมชน และถ่ายทอดความรู้ให้คนในชุมชน ผู้สนใจ
กลุ่มปักผ้าอ่าซ่า	2553	ปัจจุบันมีสมาชิก 11 คนส่วนใหญ่เป็นผู้หญิงเย็บและปักผ้าให้กับ สมาชิกในกลุ่มตามความถนัด มีการอบรมให้เด็กและเยาวชนในชุมชน
กลุ่มเศรษฐกิจพอเพียงหรือ เกษตรหลังบ้าน	2555	มีสมาชิก 20 ครัวเรือน มีโครงสร้างการบริหารกลุ่ม มีสวนตัวอย่างเพื่อ การเรียนรู้
กลุ่มโฮมสเตย์	2556	มีสมาชิก 9 ครัวเรือน ให้บริการที่พัก อาหาร และให้ความรู้เกี่ยวกับ ภูมิปัญญาชาติพันธุ์แก่นักท่องเที่ยวกลุ่มเฉพาะที่สนใจ
กลุ่มตีเหล็ก	2556	มีสมาชิก 5 คนส่วนใหญ่เป็นผู้ชายตีเหล็กตามความถนัดและตามความ ต้องการของลูกค้า มีการถ่ายทอดองค์ความรู้ให้กับเด็กและผู้สนใจ
กลุ่มออมสัจจะวันละบาท	2557	มีสมาชิก 60 คน ให้กู้ยืมแก่สมาชิกอัตราดอกเบี้ยต่ำเป็นธรรมและจ่าย ปันผลให้กับสมาชิก

โครงสร้างการปกครองของชุมชน มีทั้งแบบทางการและแบบทางธรรมชาติ  
ทางการหมายถึง ตำแหน่งการปกครองที่ได้รับการแต่งตั้งจากหน่วยงานรัฐ  
ได้แก่ ผู้ใหญ่บ้าน ผู้ช่วยผู้ใหญ่บ้านจำนวน 7 คนตั้งแต่พ.ศ. 2538-2565  
และสมาชิกองค์การบริหารส่วนท้องถิ่น (สอบต) จำนวน 7 คน ตั้งแต่  
พ.ศ. 2538 จนถึงปัจจุบัน ส่วนผู้นำทางธรรมชาติยังคงปฏิบัติมาอย่างต่อเนื่อง  
ในที่นี้ หมายถึง ผู้อาวุโสที่ได้รับคัดเลือกจากประชาคมหมู่บ้านได้แก่ อาผ่า  
มาเยอะ อาหมื่อ เปี้ยวช่อง อาหยา หมื่อแล และมีคณะกรรมการอาวุโสในการ  
ช่วยดูแลชุมชน และมีคณะกรรมการหมู่บ้านจำนวน 12 คนที่ช่วยบริหาร  
จัดการหมู่บ้านด้านต่างๆ โดยมีกฎระเบียบของชุมชนในการปกครอง 15 ข้อ  
สำคัญดังนี้

1. บุคคลใดที่จะเข้าค้นหาข้อมูลในชุมชนจะต้องแจ้งให้คณะกรรมการหมู่บ้าน  
รับทราบก่อน
2. ทุกครอบครัวต้องร่วมพัฒนาหมู่บ้านทุกครั้ง หากผู้ใดไม่ปฏิบัติตามจะถูก  
ปรับเป็นเงินตามค่าแรงงาน ณ เวลานั้นๆ
3. ห้ามมิให้บุคคลใดนำยาเสพติดให้โทษทุกชนิดเข้ามา/จำหน่ายในหมู่บ้าน  
หากฝ่าฝืนจะถูกส่งดำเนินคดีตามกฎหมาย
4. ผู้ใดก่อเหตุวิวาทในงานมงคลหรือกิจกรรมจะถูกปรับ 1,000 – 5,000 บาท  
ส่วนค่าเสียหายขึ้นกับคู่กรณีเรียกร้อง
5. ผู้ใดก่อเหตุวิวาทในชุมชน/ทำร้ายร่างกายผู้อื่นได้รับบาดเจ็บ จะถูกปรับ  
1,000 – 5,000 บาท ส่วนค่าเสียหายขึ้นกับคู่กรณีเรียกร้อง

6. ผู้ใดส่งเสียงรบกวนในชุมชนตั้งแต่ 4 ทุ่มขึ้นไป หากฝ่าฝืนกฎ จะถูกปรับตั้งแต่ 1,000 – 5,000 บาท
7. ผู้ใดยิงปืนในชุมชนโดยไม่จำเป็นตั้งแต่ 4 ทุ่ม ขึ้นไป หากฝ่าฝืนกฎ จะถูกปรับ 500 บาท
8. ห้ามมิให้บุคคลใดกระทำอนาจารหรือละเมิดสิทธิเด็กและสตรี หากฝ่าฝืนกฎจะถูปรับตั้งแต่ 3000 บาท ส่วนค่าเสียหายขึ้นกับคู่กรณีเรียกร้อง
9. บุคคลใดทำลายทรัพย์สินสาธารณะของชุมชน หากฝ่าฝืนกฎจะถูปรับ 1,000 – 5,000 บาทและชดใช้ทรัพย์สินที่เสียหาย
10. ห้ามผู้ใดขโมยสิ่งของในชุมชน หากฝ่าฝืนกฎจะถูปรับไม่เกิน 2,500 บาท ส่วนค่าเสียหายขึ้นอยู่กับคู่กรณี แต่ให้ชดใช้ไม่เกิน 1-2 เท่าตามที่เสียหาย
11. ให้เจ้าของสัตว์เลี้ยงทุกตัว ดูแลสัตว์เลี้ยงของตนเป็นอย่างดี หากสัตว์เลี้ยงของบุคคลใดเข้าไปสร้างความเสียหายในสวนหรือไร่นาของผู้อื่น ให้คณะกรรมการตรวจสอบและพิจารณาความเสียหาย และชดใช้ตามความเป็นจริง
12. ห้ามทิ้งขยะลงแม่น้ำ ที่สาธารณะในชุมชนและตามที่คณะกรรมการระบุไว้ หากฝ่าฝืนกฎจะถูปรับ 500 บาทและให้ทำความสะอาดพื้นที่กลับสู่สภาพเดิม
13. ค่าปรับสินไหมทั้งหมดนี้จะนำเข้ากองทุนพัฒนาหมู่บ้าน หรืองานส่วนรวมต่าง ๆ ของชุมชน
14. กฎระเบียบ ข้อบังคับนี้ สามารถปรับเปลี่ยนได้ตามสถานการณ์ แต่ต้องได้รับความเห็นชอบจากประชาคมหมู่บ้านก่อน
15. ทุกคนจะต้องปฏิบัติตามกฎระเบียบข้อบังคับของหมู่บ้านอย่างเคร่งครัด หากผู้ใดไม่ปฏิบัติตามเกิน 3 ครั้ง จะถูกตัดสิทธิทางสังคม
16. ในกรณีที่ไม่อยู่ในกฎระเบียบข้อบังคับนี้ ให้ใช้ตามประเพณีวัฒนธรรม ความเชื่อของแต่ละชาติพันธุ์นั้น ๆ

## ปฏิทินวัฒนธรรมในความสัมพันธ์กับชีวิตอาฮา

บ้านป่าเกี๊ยะได้เปลี่ยนการนับถือศาสนาจากความเชื่อดั้งเดิมไปสู่ศาสนาคริสต์ ไม่ว่าจะ นิกายคาทอลิก หรือโปรเตสแตนต์เกือบทั้งหมดแล้ว ดังนั้น ปฏิทินวัฒนธรรมตามความเชื่อดั้งเดิม ไม่ว่าจะ การไหว้สิ่งศักดิ์สิทธิ์ประตุหมู่บ้านหรืออื่น ๆ ถูกดำเนินไปภายใต้ความเชื่อในพระเจ้าตามศาสนาคริสต์ ปฏิทินวัฒนธรรมที่ใช้อยู่ในปัจจุบัน ยังพบเห็นอยู่อย่างน้อย 6 เทศกาลสำคัญที่สัมพันธ์ไปกับวิถีการดำรงชีวิตของชาวอาฮาบ้านป่าเกี๊ยะในยุคสมัยใหม่ ได้แก่ เดือนมกราคม คือ ช่วงฤดูการวันขึ้นปีใหม่ที่ชุมชนจัดงานเฉลิมฉลองปีใหม่ และขอขอบคุณพระเจ้าที่อำนวยการให้คนในชุมชนมาตลอด 1 ปี

ในช่วงเดือนมกราคมถึง มีนาคมชาวบ้านเตรียมพร้อมสำหรับ ฤดูการเพาะปลูกปีถัดไป ไม่ว่าจะ การเตรียมเมล็ดพันธุ์ หลังจากนั้น ในเดือนเมษายนชุมชนจัดงานที่เรียกว่า **“เทศกาลไข่แดง”**



(ชุมชนชื่อ Khmqxevq Khmqmirmr-e) เป็นพิธีกรรมเลี้ยงเฉลิมฉลองพระเจ้าเป็นเวลา 5 วัน ช่วงนี้ถือว่าการดำเนินการต่างๆ เสร็จสิ้น เช่น เฝ้าไร่/สวน รอคอยต้อนรับสิ่งใหม่ เช่น ไข่ไม้ใบหญ้าผลิดอกออกใหม่ จากนั้นช่วงเดือนพฤษภาคม ถึงกันยายน เป็นช่วงเริ่มต้นการปลูกข้าวและเฝ้ารอข้าวเติบโต

ประมาณเดือนสิงหาคม บ้านป่าเกี๊ยะจัด เทศกาลสำคัญ เรียกว่า ประเพณีไล่ชิงช้า (แย้ชู่อาเพ่ว Yaerkuq Aqpoeq) เป็นเทศกาลเฉลิมฉลองของคนอาฮาในฤดูฝน ปลูกพืชผลทางการเกษตรและขอพรให้พืชผลที่ปลูกนั้น เจริญเติบโต

การไล่ชิงช้าไปข้างหน้า หมายถึง การก้าวข้ามไปสู่ความเจริญรุ่งเรืองและความอุดมสมบูรณ์ เป็นพิธีเฉลิมฉลองความอุดมสมบูรณ์ของพืชพันธุ์ธัญญาหารตามสุภาษิต



ภาษาอาข่าที่ว่า “ซูจ่า หม่าแบ หม่าเวยา” Kuq dzaq maqbaer maq Ghaenya หมายถึง ประเพณีโล้ชิงช้ามีอาหารหลากหลายและสมบูรณ์ จะพบว่า ช่วงเวลานี้ตรงกับช่วงที่ผลผลิตกำลังออกงามและพร้อมให้เก็บเกี่ยวในไม่ช้า

เทศกาลนี้ใช้เวลาจัดถึง 4 วัน ที่คนในชุมชนจะนำผลผลิตที่ได้จากไร่นา เช่น ข้าวโพด แตง พืชผัก ข้าวมาถวายแด่พระเจ้า โดย โจ้วมา(Dzoeg Ma) หรือตัวแทนผู้ประกอบพิธีจะเป็นคนนำผลผลิตที่คนในชุมชนมาถวาย นำขึ้นโล้ชิงช้า แล้วประกาศให้ทางพระเจ้ารับทราบ จากนั้นทุกคนในชุมชนจะร่วมรับประทานผลผลิตที่เก็บได้

ช่วงเดือนตุลาคมถึงพฤศจิกายน วันเวลาแห่งการเก็บเกี่ยวข้าวที่ปลูกในป่านั้นเสร็จสิ้น ชุมชนจัด “พิธีกินข้าวใหม่” (แฉ้ซี จ่าเออ Caerxeevq Dzaq-e) เป็นการนำข้าวใหม่ที่ได้จากการทำไร่ใน



รอบปีมาไหว้ขอพรจากผู้เฒ่าผู้แก่ในชุมชนและร่วมรับประทานอาหารกัน

เดือนสุดท้ายแห่งปี เดือนธันวาคม เทศกาลตีลูกข้าง ถือเป็นพิธีส่งท้ายปีเก่า หลังจากเก็บเกี่ยวพืชพันธุ์จากไร่นาเสร็จสิ้น เข้าสู่ฤดูแห่งการพักผ่อน มีการทำ ลูกข้าง ที่เรียกว่า “ฉ่อง” (Canq) ผู้ชายทั้งเด็กและผู้ใหญ่เล่นแข่งขันตีลูกข้างกัน ขณะที่ผู้หญิงก็จะเล่นลูกสะบ้าในลานชุมชน ปกติจัดพิธีนี้เป็นเวลา 4 วัน ประกอบด้วย การประกอบพิธีในวันแรก วันต่อมา คือการทำลูกข้าง และมีการเล่น ส่วนวันที่สาม เป็นการเดินสายไปตามบ้านต่างๆ เชิญแขกร่วมรับประทานอาหาร และอวยพรให้เจ้าบ้านประสบความสำเร็จ และวันสุดท้ายไม่มีการทำพิธี แต่เล่นลูกข้างและการเล่นอื่นๆ

## ภูมิปัญญาชาติพันธุ์

บ้านป่าเกี๊ยะมีช่างหรือสล่า ผู้รู้ภูมิปัญญาชนอาช่าหลากหลายด้าน ไม่ว่าจะ สมุนไพร คาถาอาคม ตีเหล็ก ดนตรี จักสาน หมอทำนาย และกลุ่มผู้หญิงที่เชี่ยวชาญด้านการปักผ้าลายโบราณที่สืบทอดรุ่นต่อรุ่นกันมาจากบรรพบุรุษกว่า 4 รุ่น ดังรายชื่อของผู้รู้ด้านต่างๆ จำนวน 10 คนของบ้านป่าเกี๊ยะปัจจุบัน (พ.ศ. 2565)

ที่	ชื่อ-สกุล	อายุ (ปี)	ความรู้/ความเชี่ยวชาญ	ได้รับการสืบทอดมาจาก
1	นายอาหี หมือแล	70	สมุนไพร, คาถาอาคม	สืบทอดจากบรรพบุรุษ
2	นายสมศักดิ์ เกษมธารา	62	สมุนไพร	สืบทอดจากบรรพบุรุษ
3	นายลูกะ ลีสี	60	สมุนไพร	สืบทอดจากบรรพบุรุษ
4	นางบูเดอะ บุญยืนกุล	49	ปักผ้า	สืบทอดจากบรรพบุรุษ
5	นางลูเปี้ยะ หมือแล	62	ปักผ้า	สืบทอดจากบรรพบุรุษ
6	นายมากู๊ เกษมสุขสายชล	58	ตีเหล็ก สมุนไพร ดนตรี	สืบทอดจากบรรพบุรุษ
7	นายวินัย คงเกษมธารา	60	ตีเหล็ก ทำมิดพร้าว	สืบทอดจากบรรพบุรุษ
8	นายกำธร พนาคอมร	55	จักสาน	สืบทอดจากบรรพบุรุษ
9	นายจะสอ จะทอ	53	จักสาน	สืบทอดจากบรรพบุรุษ
10	นาอาหมี แยะเปียง	62	ทำนาย	สืบทอดจากบรรพบุรุษ

### ตีมิดพร้าว

หากผ่านเข้าไปในบ้านป่าเกี๊ยะ เรามักจะได้ยินเสียงกระทบของเหล็กดังเป็นช่วงๆ และฟังตีมิดตามข้างทาง ทำให้เราเห็นภูมิปัญญาการตีมิดที่เป็นมรดกตกทอดจากรุ่นสู่รุ่น ในสมัยก่อนความเชื่อดั้งเดิมบอกไว้ว่า ถ้าจะตั้งหมู่บ้านได้จะต้องมีองค์ประกอบ 3 อย่าง คือ 1. คนตีมิด 2. ผู้นำหรือผู้ปกครอง 3. ผู้นำศาสนา หรือการออกไปสร้างครอบครัวใหม่จำเป็นต้องมีมิด 1 เล่มเสมอเพื่อใช้ทำมาหากิน ทั้งการเกษตรหาไม้สร้างบ้านและการดำเนินชีวิตต่างๆ ปัจจุบัน บ้านป่าเกี๊ยะจัดตั้งกลุ่มช่างตีเหล็กมีผู้รู้จำนวน 5 คน แบ่งออกเป็น 2 รุ่น โดยรุ่นแรกอายุตั้งแต่ 60 ปีขึ้นไปจำนวน 3 คนที่ยังตีมิดเป็นกิจวัตรประจำวันว่าง รุ่นที่สองอายุตั้งแต่ 30 - 40 ปีจำนวน 2 คน การตีเหล็กถือเป็นอาชีพเสริมในปัจจุบัน เพราะมักมีผู้ค้าต่างถิ่นมารับซื้อไปขายในเมือง หรือมีคนจ้างให้ตีมิดโดยนำเหล็กมาให้ ส่วนใหญ่การหาเหล็กในปัจจุบันทำได้ยาก จึงมักนำแหนบรถยนต์มาดัดแปลงขึ้นรูปขึ้นงาน เพราะเป็นเหล็กคุณภาพดี แข็งแรงสามารถตีออกมาเป็นมิดตามรูปแบบ ขนาดและรูปทรงที่ต้องการ เช่น มิด มิดงอ จอบขนาดเล็กใช้สำหรับปลูกข้าว ข้าวโพด หรือเคียวเกี่ยวข้าว ราคาขายผลิตภัณฑ์มิดขึ้นอยู่กับขนาดตั้งแต่ 300 บาท หากนำเหล็กมาเองค่าแรงเริ่มต้นที่ 50 - 200 บาท

กลุ่มสมาชิกตีมีดแบ่งรายได้เป็น 2 ส่วน คือ ส่วนแรกเข้าส่วนกลาง 10% เพื่อออมสำหรับใช้จ่ายพัฒนาเครื่องมือตัดเหล็ก ปรับปรุงศาลาตีมีดและส่งต่อให้รุ่นถัดไป ส่วนที่เหลือ 90% เป็นรายได้ของช่าง สำหรับการอนุรักษ์ภูมิปัญญาการตีมีด ปัจจุบันมีการอบรมเด็กในหมู่บ้านหรือจากชุมชนอื่นจำนวน 20 คน/ปี ดำเนินการมาแล้ว 4 ปี (เริ่ม พ.ศ. 2561) โดยได้รับการสนับสนุนงบประมาณหน่วยงานรัฐเป็นหลัก

## การทอผ้าและปักผ้า

การทอผ้า ปักผ้า ทำเครื่องประดับ ตกแต่ง สำหรับผู้หญิงอาข่าในสมัยก่อนถือเป็นปกติธรรมดา ผู้หญิงอาข่าถูกสอนให้สามารถปั่นด้ายเป็นตั้งแต่อายุยังน้อยและใช้เวลายาวนานในการนำด้ายที่ปั่นมาทำเส้นด้ายเพื่อทอผ้าหนึ่งผืนและปักผ้าเป็นเครื่องนุ่งห่มสวยงามสวมใส่ในวันเฉลิมฉลองพิเศษ ปัจจุบันอาข่าบ้านป่าเกี๊ยะไม่มีการปั่นด้ายอีกต่อไป เพราะไม่ได้ปลูกฝ้ายเอง แต่ใช้วิธีหาซื้อหาเส้นด้ายสำเร็จรูปจากในเมืองมาทอผ้าผืน และปักผ้าเป็นลวดลายแบบโบราณ ผสมผสานลายใหม่ขึ้นมาตามความคิดสร้างสรรค์ให้เข้ากับยุคสมัย



การสร้างลวดลายบนผืนผ้าแบ่งได้ 2 เทคนิคหลัก คือ เทคนิคแรก การปัก หมายถึง การปักลวดลายบนผืนผ้าด้วยเส้นด้ายสีต่างๆ ลักษณะการปักมีทั้งการปักกากบาทตามตาของผ้า (คล้ายการปักครอสติช) เช่น ลายอะปะ (Avrpavq) ลายใบไม้ การปักแบบเดินเส้น เช่น ลายถ่อง (Tanvq) หรือลายกลอง ปักด้ายเป็นลวดลายแบบทึบที่อาจถือเป็นการปักที่ยากที่สุด เพราะต้องประเมิณน้ำหนักการดึงเส้นด้ายระหว่างการปักให้พอดีเพื่อให้ได้ลวดลายสมบูรณ์สวยงาม

ปัจจุบันลายปักบนผืนผ้าของอาข่ามีทั้งศิลปะลวดลายสีบรอดสมัย  
บรรพบุรุษสีบรอดรุ่นสู่รุ่น ขณะที่คนรุ่นใหม่ออกแบบลายสร้างสรรค์ที่ได้  
รับแรงบันดาลใจจากลายเก่าและใหม่ประยุกต์สีสดใสแทรกลงในเสื้อผ้า  
ด้วย เนื้อหาของลายปักมักถูกเลือกจากประสบการณ์ เช่น จากจินตนาการ  
ของบรรพบุรุษนำลักษณะธรรมชาติที่ปรากฏรอบตัวมาสร้างลวดลายผสมผสาน  
กับลวดลายจากข้าวของเครื่องใช้ เครื่องดนตรีในวิถีประจำวันและใน  
ประเพณีผสมผสานลวดลายคิดค้นใหม่เข้าไว้ด้วยกัน

เทคนิคที่ 2 การเย็บปะติด ที่สามารถใช้ผสมผสานในการสร้างลวดลาย  
ซึ่งแม้จะมีชื่อลายเดียวกัน แต่เมื่อใช้เทคนิคแตกต่าง ลักษณะของลายก็อาจมี  
รูปร่างและให้ความรู้สึกต่างออกไปด้วยการใช้ผิวสัมผัสที่แตกต่าง เช่น นำหอยเบี้ย  
เหรียญเงิน ลูกปัดขนาดต่างๆ มาปักรวมลวดลายบนผืนผ้า เสื้อของชาวอาข่า  
มักต่อผ้าแขนเสื้อกับตัวเสื้อบริเวณหัวไหล่ที่นิยมปักรอยเส้นสีต่างๆ ดูสะดุดตา  
ขณะที่ลายแขนหน้าแผ่นผ้าเย็บลวดลายเย็บติดทั้งสองข้างและข้างหลังเสื้อมี  
ลวดลายเย็บ หรือมีเหรียญ และไหมพรมมัดเป็นช่อเน้นสีส้ม ผู้หญิงอาข่า  
สวมหมวก และผ้ารัดน่องขา เป็นผ้าฝ้ายทอย้อมสีเดียวกันกับเสื้อและกระโปรง  
ปักและตกแต่งด้วยลวดลายสีส้มเช่นเดียวกัน ส่วนเครื่องแต่งกายผู้ชายใช้  
ผ้าฝ้ายทอเนื้อแน่นย้อมสีน้ำเงินเข้ม ซึ่งแต่ก่อนจะปลูกฝ้ายมาปั่นใช้เอง

กลุ่มทอผ้าบ้านป่าเกี๊ยะ ดูแลโดย  
แม่หลวงบุญเดอะ บุญยืนกุล ก่อตั้งเมื่อ  
พ.ศ. 2556 ปัจจุบันมีสมาชิกทั้งหมด 11  
ครัวเรือน มีเยาวชนต่อ ยอดในทุกครัวเรือน  
แต่ส่วนใหญ่เยาวชนมักออกไปทำงานใน  
เมือง ทำให้ไม่ค่อยมีเวลาสานต่อมากนัก



จุดเริ่มต้นของกลุ่มมาจากครูการศึกษาออกระบบ (กศน.) ได้รับงบประมาณ  
5,000 บาทนำมาให้กลุ่มผู้หญิงในหมู่บ้านเพื่อหารือกันว่า ต้องการนำเงิน  
ก้อนนี้มาพัฒนาด้านใด ได้ข้อสรุปว่า ต้องการพัฒนากลุ่มทอผ้าและนำลายผ้า  
ไปสร้างรายได้ ในช่วงเริ่มต้น กลุ่มทอผ้าผลิตออกมายังไม่มีตลาดหรือกลุ่มลูกค้า  
ทำเพียงใส่โชว์ในงานการแสดงต่างๆ ที่ทางอำเภอหรือจังหวัดจัด จากนั้น กลุ่ม  
ทอผ้าเริ่มได้รับการสนับสนุนเพิ่มเติมจากศูนย์ศิลปาชีพที่มาประชาสัมพันธ์  
ให้กลุ่มทอผ้าลงชื่อเข้าร่วมขายผลิตภัณฑ์ หากสามารถจำหน่ายสินค้าได้

จะจ่ายเงินให้ภายหลัง ต่อมาโครงการหลวงพร้อมด้วยสถาบันวิจัยเข้ามาทำวิจัย  
ศึกษาลายผ้าจากนั้นจึงเริ่มมีระบบการจัดการเริ่มมีการสั่งซื้อเสื้อผ้าที่ผลิตโดย  
กลุ่มเพิ่มขึ้น เช่น เสื้อ สร้อย เข็มขัด กำไล ต่างหู



ในช่วงหลังมา ลายผ้าของอาช่าเป็นที่นิยมและเป็น  
ที่ต้องการในตลาดมากขึ้นสามารถขายได้ตาม  
สถานที่ท่องเที่ยวประจำจังหวัด เช่น ไนท์บาร์ชาร์  
หรืองานประจำอำเภอและจังหวัดที่จัดโชว์ผ้าและ  
ลวดลายผ่านการแสดงของกลุ่มชาติพันธุ์ และ  
วางโชว์ในงานนิทรรศการต่างๆ ทำให้กลุ่มเริ่ม  
มีรายได้เข้ามา จึงต้องจัดระบบกลไกในการจัดสรร  
รายได้ โดยแบ่งรายได้สมทบเข้ากลุ่ม 5% เป็นค่า  
จัดส่ง วัสดุดิบ งานฝีมือ จากนั้นนำเงินที่ขายได้

ที่เหลือแบ่งหารในกลุ่มโดยคิดตามจำนวนเสื้อผ้าและเครื่องประดับที่ขายได้

ปัจจุบัน ลายผ้าของอาช่าบ้านป่าเกี๊ยะมี 5 ลายหลักพื้นฐาน คือ

- 1) เค่องเถวแซ Kanr Toiq Cae (ลายใยแมงมุม)
- 2) เถวแซ Toi Tsaeq (ลายปะ)
- 3) แยเพี้ยะ Yae Pyar (ลายดอก)
- 4) เผี้ยเดอะ Pyaq Deq (ลายสามเหลี่ยม)
- 5) ลายอิสระ ได้ไอเดียลายใหม่ตามใจคนทอ

อย่างไรก็ดี กลุ่มทอผ้ามองว่าลายผ้าและสีที่ใช้ปัจจุบันยังขาดความหมาย  
ลึกซึ้งที่อยากจะสร้างสรรค์ลายใหม่ผสมผสานเรื่องราวของชุมชน วิถีชีวิต  
สิ่งแวดล้อมและความเชื่อทางศาสนา



## สมุนไพรและหมอพื้นบ้าน

แม้ว่าปัจจุบันจะมีนวัตกรรมทางการแพทย์ทันสมัย การแพทย์แผนใหม่ แต่สำหรับชุมชนบ้านป่าเกี๊ยะ บทบาทของหมอยาสมุนไพรและยาสมุนไพรได้รับความสำคัญอย่างมาก คนในหมู่บ้านยังใช้สมุนไพรมาเป็นการรักษาโรคและบรรเทาอาการเจ็บป่วยในชีวิตประจำวันหรือเป็นยาอายุวัฒนะ ซึ่งมาจากพื้นฐานภูมิปัญญาท้องถิ่นสืบทอดกันยาวนานถึง 3 รุ่น ปัจจุบัน บ้านป่าเกี๊ยะยังมีหมอสมุนไพรประจำชุมชน ได้แก่ พ่ออายุ หมื่อแล ผู้สืบทอดความรู้จากบรรพบุรุษที่เดินป่าหาสมุนไพรกับพ่อของตนตั้งแต่อายุ 15 ปีผ่านการเรียนรู้จดจำพืชสมุนไพรต่างๆ พร้อมสรรพคุณในการรักษา มีความชำนาญด้านรักษากระดูกหักปวดท้อง ท้องอืด และรักษาแผลหนองด้วยการใช้สมุนไพร

### สำหรับ 5 สูตรยาสมุนไพรสำคัญที่ยังใช้ในปัจจุบัน ได้แก่

#### 1.การรักษากระดูกแตกหัก ใช้สมุนไพรถึง 12 ชนิด คือ

- 1) จยาหง่านอง Jya Ngaq Nanq ใช้ส่วนใบและลำต้น
- 2) กูแจ Ghuq Tsaev ใช้ส่วนใบ
- 3) กูจู Ghuq Jyuq ใช้ส่วนใบและเปลือก
- 4) กูดี Ghuq Di หรือหญ้าเอ็นยึดใช้ทั้งต้น
- 5) ซาดี Xa Di ใช้ส่วนหัวหรือส่วนใบ
- 6) แหล่กูแลนี LaeqGhu LaeqNi ใช้ส่วนใบ
- 7) เตอะเหลอะ Tevq Levq หรือกาฝาก ใช้ส่วนใบ
- 8) หมอจ่า Manq Tsavq หรือหญ้าถอดปล้อง ใช้ส่วนลำต้น
- 9) แยช่องสื่อ Yae xanq Xeer หรือกล้วยไม้ ใช้ส่วนใบ
- 10) หมี่จุ่มอ้าปะ Miq Xmq Arpaq หรือใบสน ใช้ส่วนใบ
- 11) ซินี่จย Cir Ni Jyu ใบบอระเพ็ด
- 12) โอนาจะ O- Na Tsavq หรือข้าวกำ

ตำละเอียต นำมาผสมกัน สรรพคุณสำคัญช่วยต่อเอ็นและกล้ามเนื้อ เพราะมีเส้นใยสमानแผลและแก้ระบมพกซ้ำได้

วิธีใช้ คือ นำสมุนไพรทั้ง 12 ชนิดเข้าสู่ตำรับยา โดยนำมาล้างให้สะอาด นำสมุนไพรทั้ง 12 ชนิดมาหั่นชิ้นเล็ก หากเป็นลำต้นหรือรากให้หั่นตามแนวขวาง หากใช้ส่วนใบให้หั่นเป็นชิ้นขนาดประมาณ 1\*1 เซนติเมตรหรือ 2\*2 เซนติเมตร ในกรณีที่อาการไม่หนักให้นำสมุนไพรที่เตรียมไว้หีบมา 1 กำมือตำให้ละเอียด ห่อด้วยใบตองผิงไฟแก่พออุ่น นำไปประคบส่วนของกระดูกที่แตกหัก พันผ้าให้แน่น ประคบวันละ 1 ครั้งติดต่อกันเป็นเวลา 7-10 วัน แต่หากอาการหนัก จำเป็นต้องประคบยาสมุนไพรติดต่อกันเป็นเวลา 20-30 วัน สำหรับการรักษาพยาบาล โดยทั่วไป หากอาการไม่หนักมากมักรักษาให้ฟรี แต่หากกระดูกหักแตกร้าวที่ต้องใช้เวลารักษา จำเป็นต้องมีค่าใช้จ่ายประมาณ 2,000-3,000 บาท

## **2. ตำรับยาสมุนไพรแก้ท้องอืด** ใช้สมุนไพร 7 ชนิด

- 1) บุเลอหรือไพล
- 2) ขมิ้นเหลือง
- 3) กระจายขาว
- 4) กระจายดำ
- 5) ขมิ้นขาว
- 6) ว่านมหาเมฆ
- 7) มะคาโล้

โดยใช้ส่วนหัวทั้งหมด โดยนำสมุนไพรทั้ง 7 ชนิดล้างน้ำให้สะอาด หั่นเป็นชิ้นเล็ก ๆ จากนั้น ตากแดดให้แห้งสนิทแล้วบดหรือปั่นให้ละเอียด ผสมสมุนไพรทั้งหมดเข้าด้วยกันนำมารับประทานครั้งละ 0.5 กรัมด้วยการผสมกับน้ำร้อนดื่ม

**3. ตำรับยาโรคกระเพาะ** แก้ปวดท้อง ท้องอืด ท้องแข็ง ท้องร่วง ใช้สมุนไพรเพียง 2 ชนิด คือ กล้วยดิบผสมกับน้ำผึ้ง โดยนำกล้วยน้ำว้าดิบ ล้างให้สะอาด หั่นเป็นชิ้นเล็ก ๆ จากนั้นตากแดดจนแห้งสนิท นำกล้วยดิบมาบดให้ละเอียด ผสมกับน้ำผึ้งเล็กน้อยจนเข้ากันได้ดี แล้วอัดเม็ด รับประทานวันละ 3-5 เม็ด เข้า-เย็นหลังอาหารติดต่อกันเป็นเวลา 1 เดือนเพื่อเคลือบกระเพาะ

**4. ตำรับยาแก้ไอ** ใช้สมุนไพร 2 ชนิด คือ มะขามป้อม และขิงแก่ผสมกับเกลือและน้ำผึ้งโดยนำสมุนไพรทั้งสองชนิดล้างน้ำให้สะอาดสัปดาห์สำคัญคือ ใช้มะขามป้อม 1 กิโลกรัม ขิงแก่ 1 ชีด โดยทุบมะขามป้อมสด เอาเมล็ดออก แล้วนำไปตากแห้ง ส่วนขิงแก่นำมาหั่น เป็นชิ้นบาง ๆ นำสมุนไพรทั้ง 2 ชนิดมาปั่น/บดให้ละเอียดเป็นผงแล้วผสมน้ำผึ้งเล็กน้อยเพื่อให้สามารถจับตัวเป็นก้อน

เพื่อนำมาอัดเม็ด ตากแห้งเพื่อใช้เป็นยาอม  
แก้ไอ รับประทานครั้งละ 1 เม็ดก่อนนอนหรือ  
ระหว่างวันหากมีอาการไอ ระคายเคืองในลำคอ  
หรือสามารถใช้ตัวผงที่ได้จากการบดสมุนไพร  
ครั้งละประมาณ 0.5 กรัมหรือ 1 ช้อนชาผสม  
น้ำร้อนชงดื่มเพื่อบรรเทาอาการแก้ไอได้เป็น  
อย่างดี



### 5. สมุนไพรบำรุงร่างกาย บำรุงโลหิต ลดอาการ ปวดเมื่อย ลดความดัน เบาหวาน

ใช้สมุนไพร 6 ชนิด ได้แก่

- 1) หขี้ห่วย Xiq woq
- 2) ลอเซ่วมา Lo Coir ma
- 3) นีกา Ni khavq
- 4) เล็งซี่ Sanq Xeer
- 5) ลอเซ่วบา Lo Coir ba
- 6) สี่บี Si bivr

โดยใช้เครื่องและไม้เถาที่เสาะหาได้ในป่า

จากนั้น นำเครื่องเถาทั้งหมดล้างให้สะอาดหั่นเป็นชิ้นบางๆ ตากแดดให้แห้งสนิท  
สามารถนำมาใส่น้ำร้อนชงเป็นชาหรือใส่ในเหล้าดองเป็นกระสายสำหรับดื่ม

หมอยาสมุนไพร ไม่เพียงใช้ความรู้พืชสมุนไพรจากธรรมชาติที่สืบทอด  
รุ่นต่อรุ่นมาเป็นตำรับยาเท่านั้น พวกเขา还用คาถาอาคมในการบำบัดรักษา  
โรคด้วย ซึ่งเป็นวิธีควบคู่สืบทอดมาตั้งแต่บรรพบุรุษ เช่น อาการปวดท้อง  
นอกจากใช้ยาสมุนไพรแล้ว ยังนำเหล็กไปเผาให้แดง จากนั้น นำเท้าเหยียบ  
เหล็กอุ่นแล้วนำมาประคบท้อง ซึ่งก่อนที่หมอยาจะเหยียบเหล็กร้อน จะต้อง  
ท่องคาถาก่อน เพราะเชื่อว่า หากมีคาถาอาคมจะช่วยบรรเทาให้เท้าที่เหยียบ  
เหล็กนั้นไม่ร้อน ซึ่งปัจจุบันหมอยายังคงใช้คาถาอาคมบำบัดรักษาโรคควบคู่กันไปด้วย



สำหรับการสืบทอดความรู้พื้นบ้านด้านการรักษา นั้น จะพบว่า มีการสืบทอดให้แก่ผู้สืบทอดตามสายเลือด โดยคาถาอาคมเปิดให้แก่บุตรชายเท่านั้น ขณะที่บุตรผู้หญิงสืบทอดความรู้ได้เพียงด้านพืชสมุนไพรและยา อย่างไรก็ตาม ปัจจุบันมีการเปิดกว้างมากขึ้น โดยมีการเขียนบันทึกตำรายาสร้างเป็นหลักสูตรวัตถุประสงค์สำคัญเพื่อให้คนรุ่นหลังสามารถเรียนรู้ถึงประโยชน์ของสมุนไพรปรับใช้ในชีวิตประจำวัน และสามารถบอกกล่าวสรรพคุณ ลักษณะสมุนไพรที่ใช้รักษาโรคหรือใช้ประโยชน์ด้านอื่นๆ ได้ด้วย

## การจัดการที่ดินและทรัพยากรธรรมชาติของชุมชน

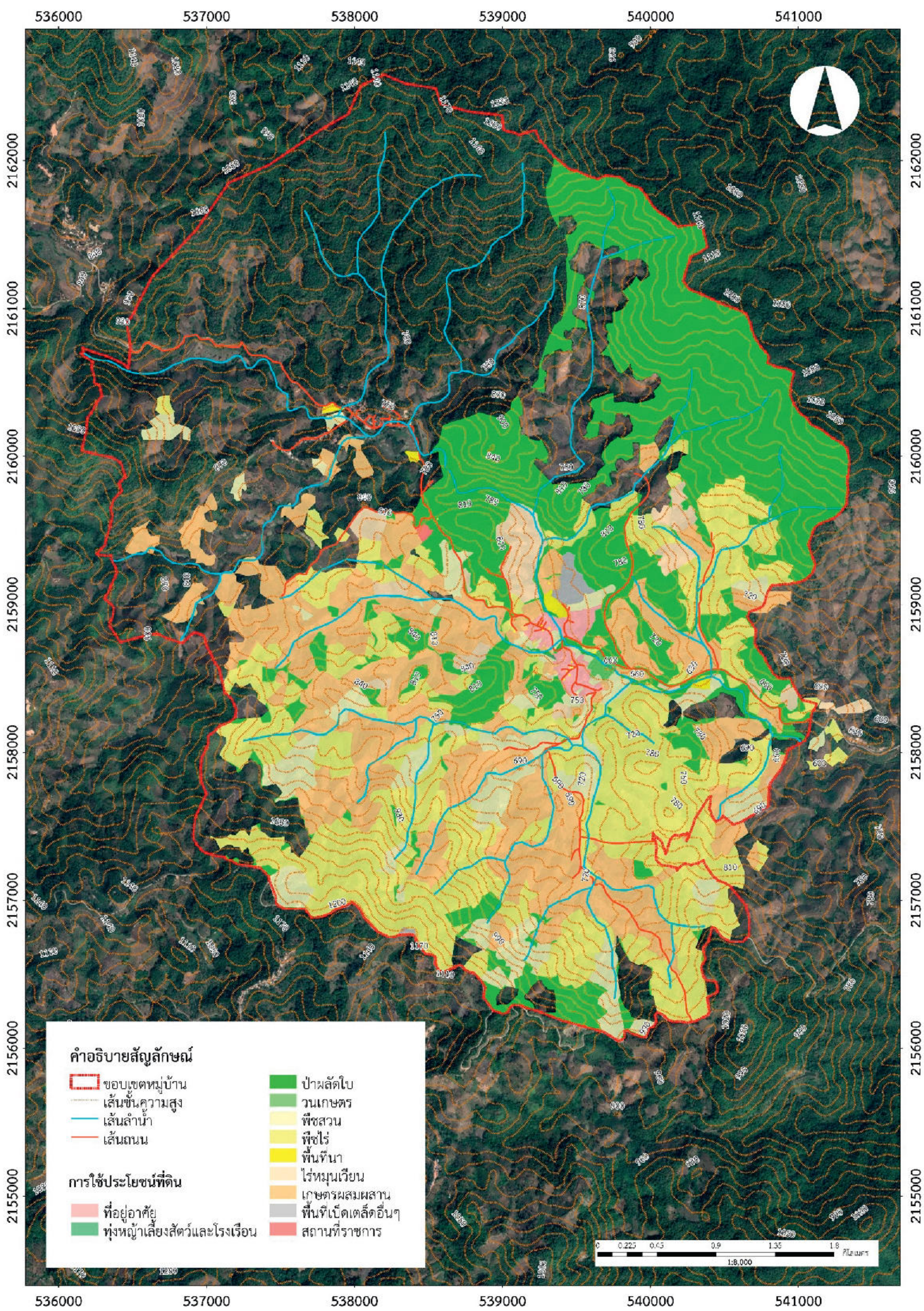
ทรัพยากรธรรมชาติเป็นแหล่งที่มาของชีวิตของชุมชนป่าแก๊ยะสำคัญ ๆ ได้แก่ ที่ดิน แหล่งน้ำ ป่า สำหรับชุมชนป่าแก๊ยะ มีระบบในการจัดการทรัพยากรที่อยู่บนพื้นฐานความร่วมมือระหว่างรัฐ หน่วยงานปกครอง กรมป่าไม้ และชุมชน แม้ว่า ในช่วงทศวรรษ 2540 ชุมชนบ้านป่าแก๊ยะได้ผ่านอุปสรรคความขัดแย้งในการจัดการทรัพยากรธรรมชาติไม่แตกต่างไปจากพื้นที่ป่ากลุ่มชาติพันธุ์อื่นๆ ในเขตภาคเหนือ แต่ในปัจจุบันสถานการณ์บรรเทาลง และได้รับความร่วมมือในการจัดการปัญหาความขัดแย้งด้านทรัพยากรธรรมชาติที่ดีขึ้น

โดยชุมชนป่าแก๊ยะมีระบบการจัดการดูแลตนเอง แบ่งพื้นที่ใช้สอยและพื้นที่อนุรักษ์ออกเป็นประเภทต่างๆ ได้แก่ เขตที่อยู่อาศัย 88 ไร่ซึ่งใช้เป็นที่พักอาศัย เช่น บ้านเรือน โรงเรียน โบสถ์ศาลา และ



ที่สาธารณะต่างๆ มีพื้นที่ทำกินจำนวน 5,625 ไร่เพื่อใช้สำหรับทำไร่ สวน ทำนาขั้นบันได มีพื้นที่ป่าชุมชนที่อยู่ในเขตป่าสงวนแห่งชาติแม่ลาวฝั่งซ้าย ซึ่งประกาศรับรองเป็นป่าชุมชนโดยกรมป่าไม้รวม 2,250 ไร่ ตั้งอยู่ในพื้นที่ป่าสงวนแห่งชาติป่าแม่ลาว (ฝั่งซ้าย) จัดเป็นป่าอนุรักษ์ โซน C ปกคลุมด้วยป่าไม้ 2 ชนิด คือ ป่าเต็งรัง และป่าดิบแล้ง ระดับความสูงตั้งแต่ 500-800 เมตรจากระดับน้ำทะเลปานกลาง พื้นที่มีพืชสมุนไพรท้องถิ่นอยู่เป็นจำนวนมากและยังคงความอุดมสมบูรณ์ของพืชพรรณชนิดต่างๆ เป็นอย่างดี

แผนที่การใช้ประโยชน์ที่ดินบ้านป่าเกี๊ยะ ตำบลท่าก้อ อำเภอแม่สรวย จังหวัดเชียงราย



ในเขตป่าชุมชนนี้ แบ่งเป็น 1) ป่าใช้สอยจำนวน 215 ไร่ เพื่อใช้ใน ชีวิตประจำวันต่างๆ เช่น สร้างบ้านเรือน เก็บหาของป่า พืชอาหารและ สมุนไพรขณะที่เก็บไว้เป็นป่าต้นน้ำประมาณ 1,800 ไร่ ซึ่งอนุรักษ์ไว้ห้าม ไม่ให้ใครเข้าไปใช้ประโยชน์ใด ๆ โดยชุมชนป่าเกี๊ยะมีคณะกรรมการด้านการจัดการ ทรัพยากรของชุมชนจำนวน 19 คนบริหารจัดการการใช้ป่าให้เป็นไปตาม กฎระเบียบข้อบังคับกติกาของชุมชนและกฎหมาย ดังนี้

### **กฎระเบียบว่าการจัดการที่ดินทำกิน ทรัพยากรธรรมชาติและสิ่งแวดล้อม**

- ชุมชนจะต้องกำหนดพื้นที่ป่าให้ชัดเจนและพร้อมติดป้ายการจัดการแนว เขตป่าของชุมชน
- สามารถหาของป่าได้ แต่ต้องใช้ให้เกิดประโยชน์สูงสุด
- ห้ามบุคคลภายนอกเข้ามาตัดหรือเอาไม้ภายในเขตป่าชุมชนอย่างเด็ดขาด
- ห้ามผู้ใดใช้วัสดุอุปกรณ์ที่ส่งผลกระทบต่อระบบนิเวศในสัตว์น้ำ หากฝ่าฝืน จะถูกปรับ 1,000 – 5,000 บาท
- บุคคลใดทำให้เกิดไฟไหม้ในป่าหรือในสวนในไร่ของผู้อื่นโดยเจตนา หาก ฝ่าฝืนจะถูกปรับ 1,000 – 5,000 บาท และชดใช้ตามความเสียหาย ที่เกิดขึ้น (ถ้ากรณีเผาไร่ ต้องทำแนวกันไฟให้กว้างพอสมควร)
- ทุกคนต้องปฏิบัติตามกฎระเบียบข้อบังคับว่าด้วยการจัดการที่ดินทำกิน ทรัพยากรธรรมชาติของหมู่บ้านตามที่ได้จัดตั้งไว้
- ห้ามนำไม้ออกจากพื้นที่โดยเด็ดขาด หากฝ่าฝืนจะถูกปรับ 1,000 – 5,000 บาทและยึดพื้นที่คืน (ถ้าตกลงกันในหมู่บ้านไม่ได้ จะ ส่งดำเนินคดีตามกฎหมาย)

### **กฎระเบียบการใช้ที่ดินทำกิน**

- ทุกครอบครัวจะต้องแสดงจำนวนการใช้ที่ดินของแต่ละครัวเรือนให้สาธารณชน รับทราบ
- ห้ามผู้ใดขยายที่ดินทำกินเด็ดขาด หากฝ่าฝืนจะถูกปรับ 1,000 – 5,000 บาท พร้อมยึดพื้นที่คืน (ถ้าตกลงกันในหมู่บ้านไม่ได้ จะส่งดำเนินคดีตามกฎหมาย)
- ห้ามขายที่ดินทำกินให้แก่บุคคลภายนอกอย่างเด็ดขาด หากฝ่าฝืนจะถูกปรับ 500 บาทและยึดพื้นที่คืนเป็นป่าใช้สอย

## กฎระเบียบในเขตป่าอนุรักษ์

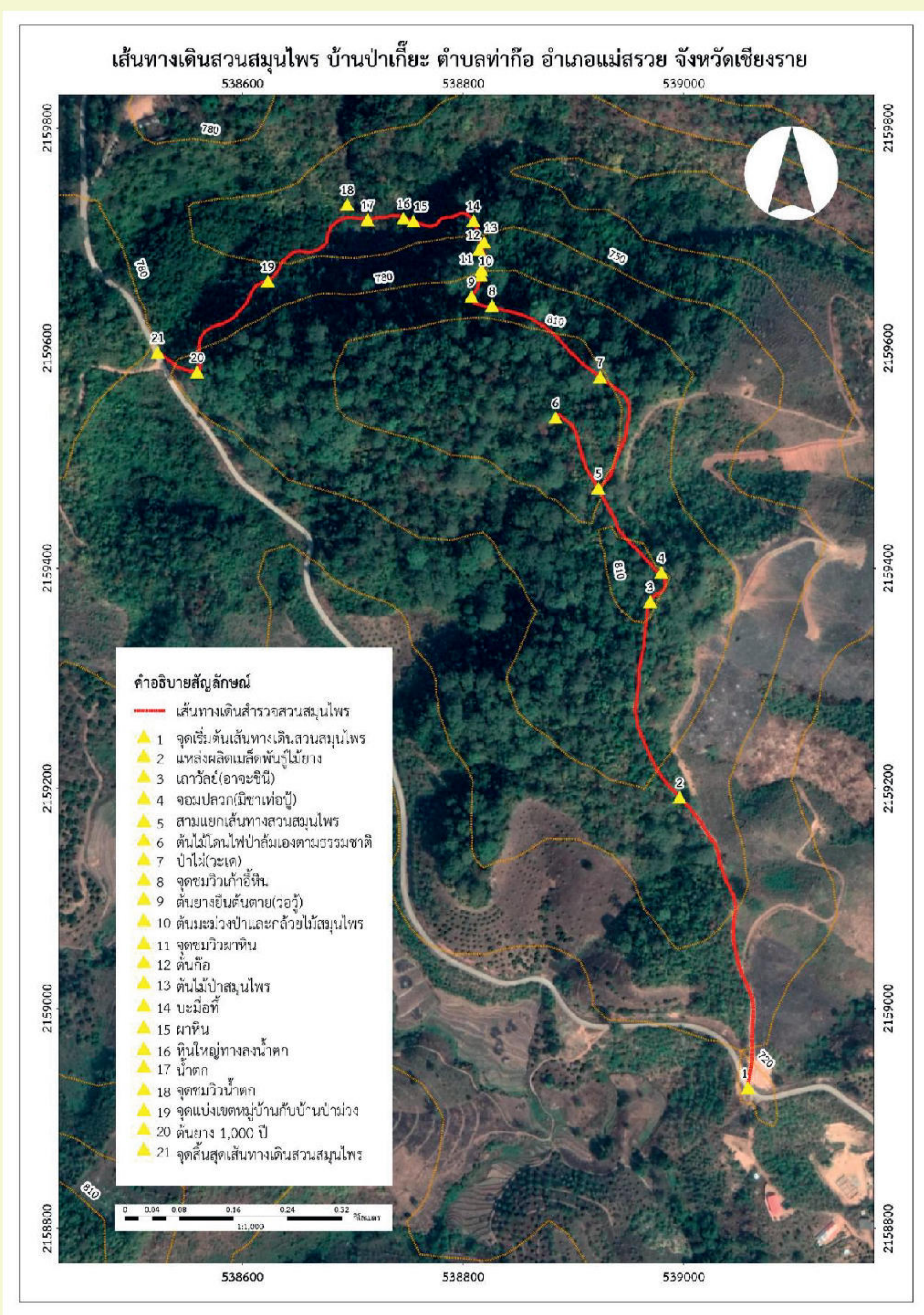
- ห้ามตัดไม้ เหวป่าและทำการเกษตรใดๆ ในพื้นที่เขตป่าอนุรักษ์ หากฝ่าฝืน จะถูกปรับ 1,000 – 5,000 บาท และยึดพื้นที่คืน
- สามารถเข้าไปเก็บหาของป่า พืชอาหาร สมุนไพรเพื่อใช้สอยได้
- ห้ามจับสัตว์น้ำในพื้นที่เขตอนุรักษ์ หากฝ่าฝืนจะถูกปรับตั้งแต่ 1,000 – 5,000 บาท

ความตั้งใจของชุมชนบ้านป่าเกี๊ยะ

ในการอนุรักษ์ป่าชุมชนยังสะท้อนให้เห็นจากเมื่อเดือนสิงหาคม พ.ศ. 2560 ชุมชนบ้านป่าเกี๊ยะได้ยื่นขอให้ประกาศพื้นที่ป่าชุมชนเป็น “พื้นที่เขตอนุรักษ์สมุนไพรและถิ่นกำเนิด” ตาม พ.ร.บ. คุ้มครองและส่งเสริมภูมิปัญญาการแพทย์แผนไทย พ.ศ. 2542 ซึ่งรัฐมนตรีว่าการกระทรวงสาธารณสุขได้เห็นชอบแผนจัดการเพื่อคุ้มครองสมุนไพรฯ ดังกล่าวเมื่อเดือนกันยายน พ.ศ. 2564 จากนั้น ชุมชนบ้านป่าเกี๊ยะได้รับงบประมาณปี 2565 จากกรมการแพทย์แผนไทยและการแพทย์ทางเลือกจำนวน 435,120 บาทเพื่อดำเนินกิจกรรมครอบคลุม 3 แผนงาน 8 มาตรการ แต่งตั้งคณะกรรมการอนุรักษ์สมุนไพรและถิ่นกำเนิด จัดทำระเบียบการใช้สมุนไพรในพื้นที่อนุรักษ์ จัดการประชุมและประชาคมหมู่บ้าน จัดทำป้ายสัญลักษณ์ขอบเขตกิจกรรมการสร้างจิตสำนึกด้านสมุนไพร จัดทำเส้นทางเดินสำรวจสมุนไพรเชิงอนุรักษ์และป้ายองค์ความรู้พืชสมุนไพร ปลูกฟื้นฟูและขยายพันธุ์สมุนไพร จัดตั้งจุดเรียนรู้ จัดทำสื่อถ่ายทอดองค์ความรู้ สนับสนุนการอบรมเชิงปฏิบัติการเพื่อสร้างมูลค่าเพิ่มของพืชสมุนไพร



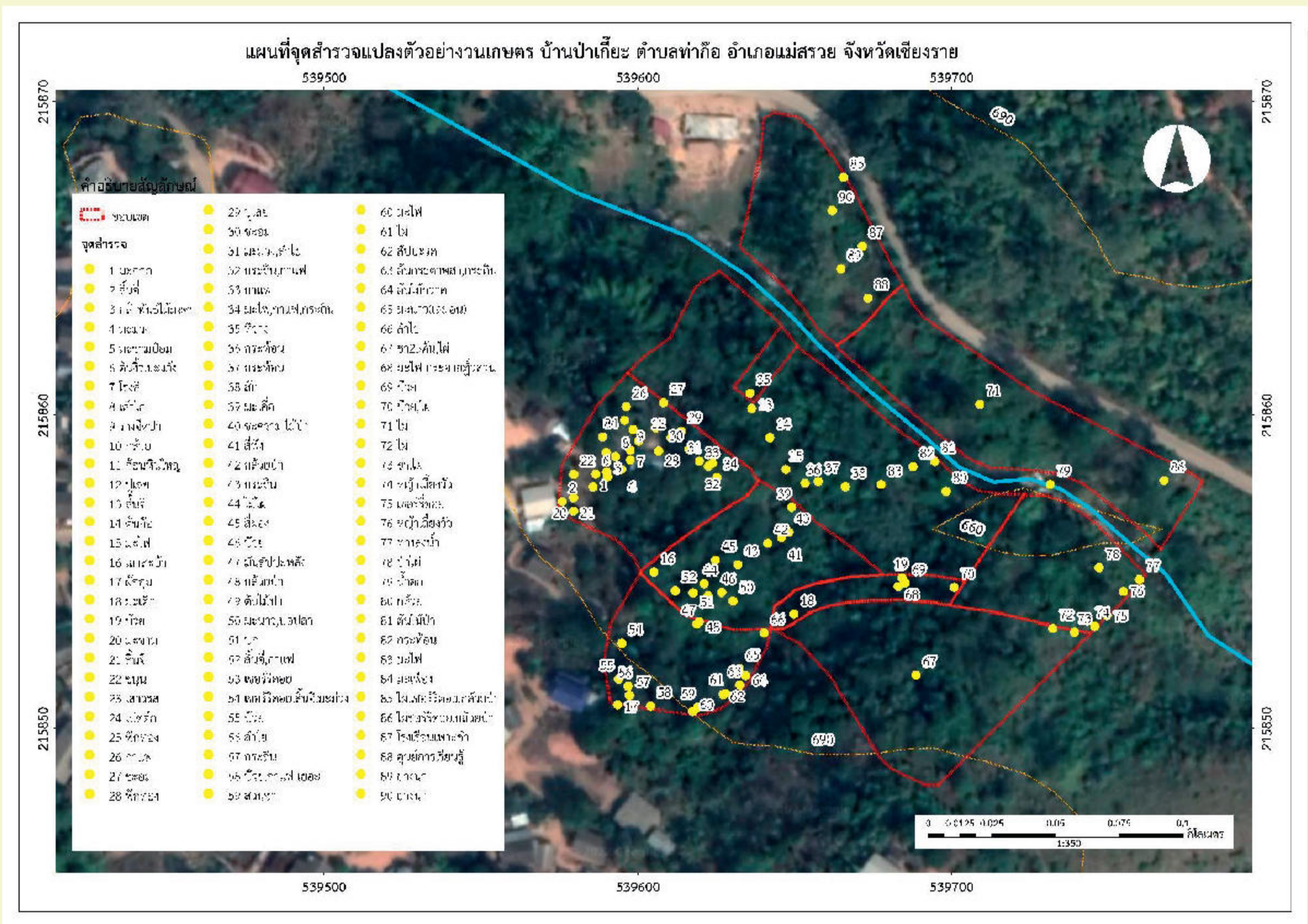
พื้นที่ป่าชุมชนของบ้านป่าเกี๊ยะ จัดเป็นป่าอนุรักษ์ โซน C ปกคลุมด้วยป่าเต็งรังและป่าดิบแล้งที่ระดับความสูงตั้งแต่ 500-800 เมตรจากระดับน้ำทะเลปานกลาง ค่าดัชนีความหลากหลายของชนิดพันธุ์มีค่าค่อนข้างสูงเมื่อเทียบกับป่าเต็งรังบริเวณอื่น และป่าดิบแล้งมีค่าสูงกว่าป่าเต็งรังเล็กน้อย พบสมุนไพรท้องถิ่นอยู่กว่า 162 ชนิดที่ยังคงความอุดมสมบูรณ์ของพืชพรรณอย่างดี เช่น ว่านหอมแดง จักค้ำนพุ่ม เครื่องเห่า ไพลดำ จี๊กูก กำบัต เป็นต้น ชาวบ้านในชุมชนบ้านป่าเกี๊ยะมีวิถีในการพึ่งพาการใช้ประโยชน์จากพืชสมุนไพรในการรักษาอาการเจ็บปวดเบื้องต้น เช่น อาการปวดหัว เป็นไข้ ปวดเมื่อย กระดูกหัก และยังคงมีความเชื่อมั่นในการรักษาโดยวิธีของหมอพื้นบ้าน

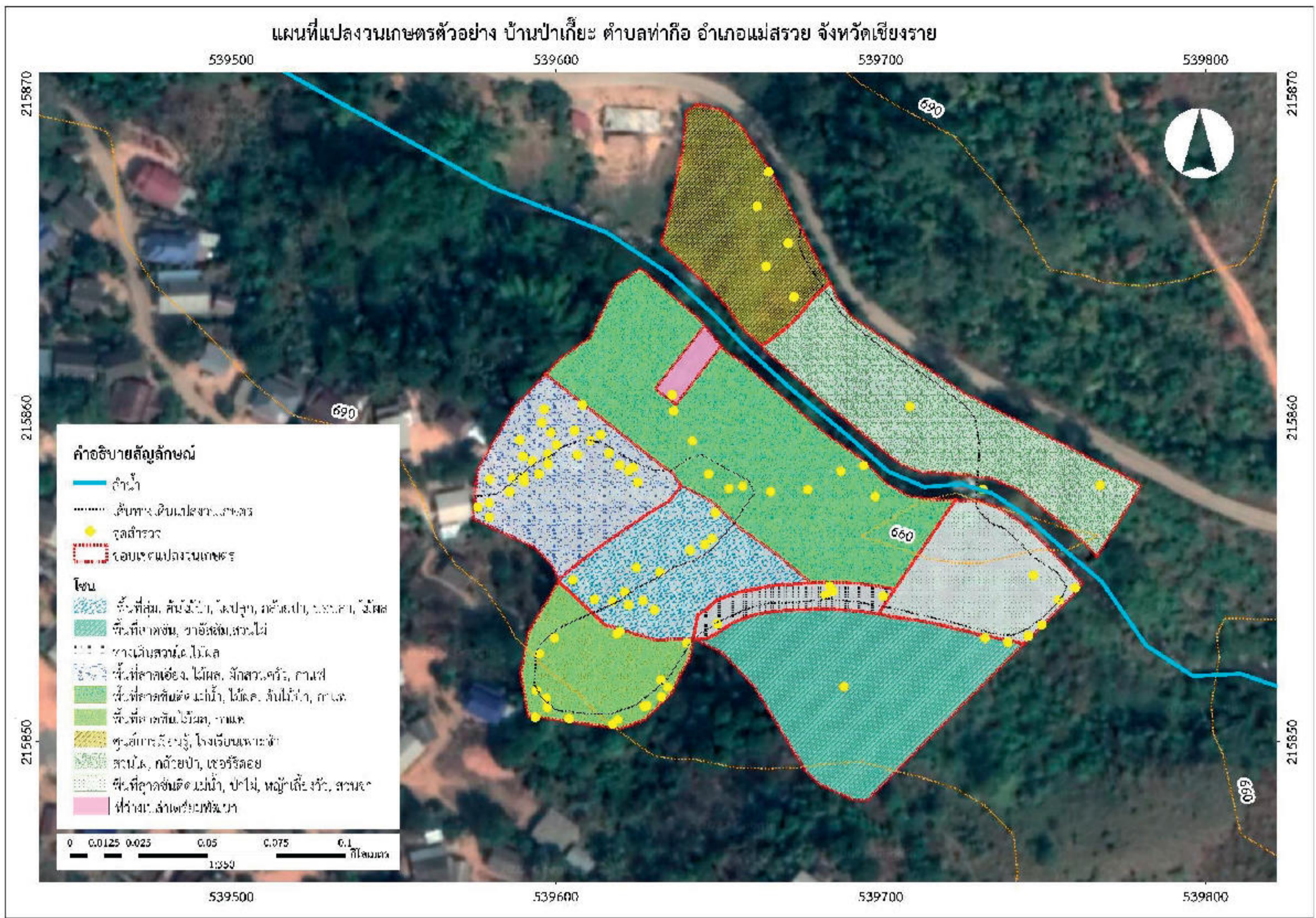


<sup>1</sup> อัสพร วิทยประภารัตน์. 2565. การคุ้มครองสวนสมุนไพรพื้นที่เขตอนุรักษ์สวนสมุนไพรและถิ่นกำเนิด บ้านป่าเกี๊ยะ ในพื้นที่ศูนย์พัฒนาโครงการหลวงห้วยน้ำซุ่น อำเภอแม่สรวย จังหวัดเชียงราย. สถาบันวิจัยและพัฒนาพื้นที่สูง (องค์การมหาชน). <https://www.hrri.or.th/Articles/Detail/1511> (สืบค้นเมื่อ 12 กันยายน พ.ศ. 2565)



**ระบบวนเกษตร (Agroforestry)** หรือระบบการเกษตรผสมผสาน ถือเป็นรูปแบบหนึ่งของการแนวทางนิเวศเกษตร ปรับรูปแบบการใช้ที่ดินจากระบบการเกษตรดั้งเดิมไปสู่ระบบการเกษตรที่ยั่งยืน เป็นการผสมผสานความกลมกลืนให้เกิดขึ้นระหว่างไม้ยืนต้นกับกิจกรรมการเกษตรต่างๆ ที่ก่อให้เกิดความสมดุลทั้งด้านเศรษฐกิจ สังคม และสิ่งแวดล้อมของที่ดินผืนหนึ่ง ซึ่งอาจเกิดขึ้นในระดับแปลง ฟาร์ม กลุ่มน้ำ ภูมิภาคหรือระดับประเทศ วนเกษตรเป็นการใช้ทรัพยากรในพื้นที่อย่างมีประสิทธิภาพ ทั้งทรัพยากรที่อยู่บนดิน เช่น แสงสว่าง อากาศ และน้ำ ที่อยู่ใต้ดิน ได้แก่ น้ำและธาตุอาหาร ช่วยฟื้นฟูความอุดมสมบูรณ์ของดินโดยหมุนเวียนธาตุอาหารของต้นไม้ อนุรักษ์ดินและน้ำ ก่อให้เกิดผลผลิตที่หลากหลายและยั่งยืนทั้งไม้ใช้สอย ไม้ฟืน แหล่งอาหารเสริม แหล่งอาหารสัตว์ เส้นใย สมุนไพร และช่วยลด ต้นทุนการผลิตในฟาร์ม





ตัวอย่างการทำวนเกษตร เช่น การปลูกไม้เอนกประสงค์ในพื้นที่เกษตรกรรมสวนไม้ควบพืชสวน การปลูกไม้ยืนต้นบนคันนา การปลูกพืชควบในสวนป่า แถบไม้กั้นลม การปลูกไม้พุ่มในทุ่งหญ้า การปลูกต้นไม้ริมบ่อเลี้ยงปลา การปลูกไม้หลายชั้นเรือนยอด การเลี้ยงสัตว์ในสวนฟาร์ม ไร่ไม้เอนกประสงค์ในพื้นที่ฟาร์มผสมผสานหรือการจัดการที่ดิน พืชที่ปลูก สัตว์ที่เลี้ยงผสมผสานกันก็ได้

สำหรับชุมชนป่าเกี๊ยะได้เริ่มก่อตั้งกลุ่มวนเกษตร (เกษตรยั่งยืน) ขึ้นเมื่อ พ.ศ. 2548 มีสมาชิกปัจจุบัน 18 ครอบครัว มีโครงสร้างการบริหารกลุ่มและถ่ายทอดให้คนในชุมชนและผู้สนใจเรื่อยมา ตัวอย่างแปลงที่ประสบความสำเร็จของชุมชนป่าเกี๊ยะ ได้แก่ แปลงของนายมานพ บุญยืนกุล พ่อหลวงแห่งบ้านป่าเกี๊ยะ อ.แม่สรวย จ.เชียงราย ผู้ที่ทดลองเลิกทำไร่ข้าวโพดหันมาใช้แนวทาง "วนเกษตร" แม้ว่าเริ่มแรกถูกมองจากชาวบ้านว่า ชี้เกียจ ไม่อยากทำเกษตร แต่ผ่านมาได้ 20 ปีแห่งความพยายามพื้นที่ประมาณ 20 ไร่ที่เดิมปลูกข้าวโพดกลับฟื้นคืนสภาพ เปลี่ยนจากเขาหัวโล้นกลายเป็นป่า ที่มีพืชพันธุ์อาหาร ผักผลไม้ และพืชไม้ใช้สอยให้เข้าไปเก็บหา ทำให้ครอบครัวสามารถลดต้นทุนค่าใช้จ่ายในครัวเรือน ไม่ต้องออกไปตลาดจ่ายเงินซื้อวัตถุดิบมาทำอาหาร และยังสามารถเก็บผลไม้ ผักและพืชต่างๆ ออกขายได้ด้วยตัวอย่างนี้ คือหนึ่งในรูปธรรมคำตอบพิสูจน์ทางเลือกในการดำเนินชีวิตบนเส้นทางเกษตรพื้นที่สูง

## การท่องเที่ยวเชิงทางเลือก และโฮมสเตย์บ้านป่าเกี๊ยะ

ชุมชนบ้านป่าเกี๊ยะเปิดรับนักท่องเที่ยวมาเยี่ยมชมเยือนเรียนรู้แลกเปลี่ยนวิถีชาติพันธุ์และวัฒนธรรมร่วมกัน ชุมชนนี้เปิดบ้านแบบ “โฮมสเตย์” (Homestay) เรียกว่า “โฮมสเตย์บ้านป่าเกี๊ยะ” จัดตั้งขึ้นเมื่อ พ.ศ. 2556 จากสมาชิก 12 ครอบครัวที่มีแนวคิด “การท่องเที่ยวเชิงทางเลือก” (Alternative tourism) แลกเปลี่ยนเรียนรู้ด้านภูมิปัญญาชาติพันธุ์ให้นักท่องเที่ยวเฉพาะกลุ่มที่สนใจ มีการให้บริการที่พักและอาหาร

แนวคิด “การท่องเที่ยวเชิงทางเลือก” ในที่นี้ หมายถึง การเลือกเปิดรับแขกผู้มาเยือนมากกว่าจะรองรับทุกกลุ่มนักท่องเที่ยวที่เป็นกลุ่มขนาดใหญ่หรือกลุ่มแวะเวียนมาทั่วไป ทั้งนี้ เป็นเพราะชุมชนมองว่า รายได้หลักของชุมชนมาจากชีวิตการเกษตรที่ต้องทำงานทุกวัน ไม่อาจทำงานรับแขกได้ตลอดเวลา ขณะที่การท่องเที่ยวเป็นเพียงรายได้เสริมเท่านั้น ที่สำคัญ การเปิดบ้านรับแขกนี้เหตุผลหลักก็เพื่อเป็นหนึ่งในช่องทางให้แขกภายนอกได้เรียนรู้โลกและวิถีวัฒนธรรมของชุมชนชาติพันธุ์พื้นที่สูงร่วมกัน ซึ่งสามารถสนองตอบความต้องการและข้อจำกัดของทั้งสองฝ่ายได้ ดังนั้น จึงพบว่า แขกผู้มาเยือนชุมชนนี้ส่วนใหญ่มักเป็นกลุ่มนักวิชาการ องค์กรพัฒนาเอกชนจากต่างถิ่น เครือข่ายกลุ่มชาติพันธุ์ต่าง ๆ ทั้งในประเทศและจากต่างประเทศที่ต้องการเรียนรู้ประวัติศาสตร์สังคมวัฒนธรรมชาติพันธุ์ในเขตภาคเหนือของประเทศไทย

สำหรับกิจกรรมหลักในการเรียนรู้ร่วมกัน ได้แก่ การศึกษาวิถีชีวิตชาวอาข่าและลาหู่ เส้นทางท่องเที่ยวหน้าตัก-เดินป่า-นาขั้นบันได การเรียนรู้เศรษฐกิจพอเพียง เรียนรู้สมุนไพรอาข่าและลาหู่ และการจัดการทรัพยากรธรรมชาติผ่านวิถีชาติพันธุ์

อัตราค่าบริการของโฮมสเตย์ แบ่งเป็น ค่าที่พัก 150 บาท/คืน/คน ค่าอาหารมื้อละ 150 บาท/คน ค่าผู้รู้ นำทางชมภายในชุมชน 200 บาท แต่ หากเป็นค่าผู้รู้นำทางเที่ยวในป่าราคา



800 บาท/วัน สำหรับค่าขนส่งไป-กลับยังแหล่งท่องเที่ยวหน้าตกและเดินป่า ราคาตั้งแต่ 300-800 บาท ส่วนค่าเตรียมการแสดงสะท้อนวัฒนธรรมชาติพันธุ์ ราคาตั้งแต่ 1,000-1,500 บาท และค่าบำรุงศูนย์การเรียนรู้ 200 บาท (ราคา ณ พ.ศ. 2565)

ปัจจุบัน (พ.ศ. 2565) กลุ่มโฮมสเตย์บ้านป่าเกี๊ยะมีสมาชิกทั้งหมด 9 ครัวเรือน มีระบบการบริหารจัดการผ่านโครงสร้างองค์กรฝ่ายต่างๆ คือ มี ประธานและรองประธานกลุ่ม กรรมการรับผิดชอบด้านการจัดสรรบ้านพัก ด้านการเงิน การประชาสัมพันธ์ และการจัดโปรแกรมการเรียนรู้ โดยมีการ จัดลำดับบ้านพักของสมาชิกครัวเรือนในการเข้าพักของนักท่องเที่ยว และมีการ กำหนดข้อตกลงในการแบ่งสรรเงินรายได้จากกิจกรรมเป็น 3 ส่วนเมื่อหักค่าใช้จ่ายเสร็จสิ้น คือ 1) จำนวน 90% เป็นของเจ้าของบ้านที่พัก 2) จำนวน 5% หักเข้ากลุ่มโฮมสเตย์เพื่อใช้บริหารจัดการ และ 3) จำนวน 5% หักเข้าชุมชน เพื่อนำไปพัฒนาประโยชน์ส่วนรวม

กลุ่มโฮมสเตย์บ้านป่าเกี๊ยะ ได้รับการรับรองมาตรฐานโฮมสเตย์ไทย (Thailand Homestay Standard) จากกรมการท่องเที่ยว กระทรวงการท่องเที่ยวและกีฬาตั้งแต่ปี พ.ศ. 2556



มีกระบวนการตรวจสอบคุณภาพและมาตรฐานจากหน่วยงานรัฐทุก 3 ปี ซึ่งบ้านป่าเกี๊ยะได้รับการรับรองคุณภาพมาตลอดด้วยการต่ออายุใบรับรอง มาตรฐานดังกล่าวทุกๆ 3 ปี จนถึงปัจจุบัน



ดังกล่าวข้างต้นแล้วว่า บ้านป่าเกี๊ยะใช้แนวคิด  
“การท่องเที่ยวเชิงทางเลือก” ดังนั้น การเข้ามาเรียนรู้แลกเปลี่ยนทาง  
วัฒนธรรมชุมชนชาติพันธุ์จึงจำเป็นต้องประสานล่วงหน้า  
เพื่อสอบถามความสนใจและกิจกรรมที่ต้องการเลือกศึกษาวิถีชีวิตและเรียนรู้  
โดยสามารถติดต่อสอบถามรายละเอียดได้ที่โทร 086-1157008

หรือ Email ที่ [pakia.homestay18@gmail.com](mailto:pakia.homestay18@gmail.com)



DZOEVQ JIVQ MAQ JAWR NAR  
PU MAQ TSOE NYA

